

## 1. melléklet

## A fejletlenség elleni védekezés gyermekközösségekben

A fejletlenség leggyakrabban a különböző gyermekközösségekben (elsősorban az óvodákban és általános iskolákban) fordul elő, világszerte. Leginkább a 3-12 éves korosztály érintett.

Az alábbiakban röviden összefoglaljuk a fejletlenséggel kapcsolatos legfontosabb ismereteket és a védekezés lehetőségeit.

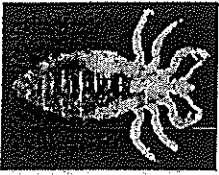
Általánuk elsősorban a vérszívóskor a szervezetbe jutó anyagok miatt kialakuló viszketés és ennek következményeként a vakarózás, amely felszebi a bőrt és így másodlagos bőrgyulladáshoz vezethet. A fejletlenség terjedő betegségét nem lejtessz.

## MEGJELENÉS, ÉLETMŰD

A fejletlenség (*Pediculus humanus capitis*) szárnyatlan, szürke-világossárga kullakarójú, vérrel teljesült állapokban piros, később feketés színű, 2,5-4,5 mm nagyságú, ovális alakú rovar. Feje átszög alakú, csőpjai rövidék, szájszerve a vérszívásra módosult szipóka.

A petéből (más néven serkétből) 7-8 nap múlva kikelő lárvát két további fokozatosan növekvő nagyságú lárvastádium követi, végül az utolsó vedléssel jelennek meg az ivarérett, szaporodóképes felvek. Minden lárvastádium és a kifejlett állat is kizárólag emberi vérről táplálkozik, naponta 6-12 alkalommal. Fejletlenség terjedését elősegíti, hogy a karmaik bicskaszerűen csúszhatnak vissza a fészbárára, így vérszívás idején szinte leképtelenül rögzítik magukat.

Ovális alakú serkét erős csermenyággal, szorosan a hajsziálak fővéhez ragaszkodik. A legújabb serke rendszerint a halánték- és tarkó-lábon található. Megfigyelések szerint a nőstények a serkét függőleges többségét a hajsziálak eredési helyétől számított első 6 mm-es szakaszára helyezik. A 2 mm-től rövidebb haj általában a fejletlenség terjedését elősegíti. A 2 mm-től rövidebb haj általában a fejletlenség terjedését elősegíti. A 2 mm-től rövidebb haj általában a fejletlenség terjedését elősegíti.



## Kifejtett

Általában egy-egy fejlen – az elhanyagolt állapotú tetűesség kivételével – ritkán van 5-10 db kifejlett tetűnél több.

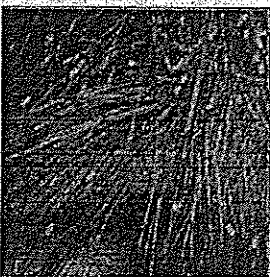
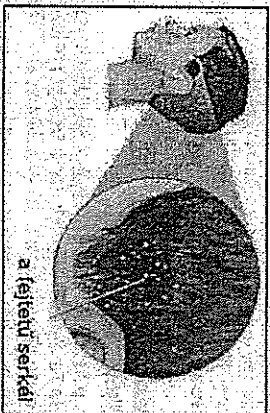
## TERJEDÉS

A fejletlenség közvetlen érintkezés útján terjed, leggyakrabban úgy, hogy játékok között (pl. felek összedugásával, birkozással, sugdolózással) a gyerekek fele egymáshoz ér. Azonban egyik személyről a másikra bizonyos, közösen használható tárgyakkal (pl. sapkával, fésűvel, hajkefével) is átviható. Fontos hangsúlyozni, hogy nem csak a gyermekközösségekben, hanem a családtagok között is könnyen terjedhetnek, esetleg a családtagok között is. A gyermekkelől a szülő, a testvérek és az egyéb családtagok is fertőzhetnek, akik a fejletlenség továbbterjedését elősegítik. A fertőzés mechanizmusa ismerete a céltartó és hatékony védekezés elengedhetetlen feltételei.

## FELDERÍTÉS

Fejletlenség gyanúja esetén célszerű felderítést kell végezni a haj átvizsgálásával.

A fejletlenség elsősorban a fülök körül terjed, valamint a tarkóhátra helyeződik.



Rendkívül fontos, hogy a vizsgálat kellemes legyen, mivel az esetek jelentős részében csak néhány feltehetően van jelen a hajzamban. Aktív letűesség esetén, gondos vizsgálattal serkét és mozgó alakokat (lárvákat, imágókat) egyaránt feltehetően lehet megfigyelni.

Mivel a mozgó alakok (lárvák, imágók) a kezesekkor könnyen elmozdulhatnak a hajsziálak között, ezért eredményesebb a hajsziálához rögzített kb. 1 mm hosszúságú, könnyűcsépp alakú serkétet használni. A serkét a fehér és piszkossárga közötti szín jellemzi, míg az élő felvek színe – a foglászott vértől a fülökig – menynyisszától függően – a világossárga és a sötétbarna között változhat.

Gyakorlatlan vizsgáló számára a serkét és a hajban található kopra egymástól való elkülönítése gondot okozhat, azonban a serke elválogatása mindig sokkal nehezebb, mint a kopradaraboké. Az életképes serke (tehát az a pete, amelyben embriónális fejlődés zajlik) a két köröm között összenyomva pattanó hangot ad, míg az elpusztult, illetve üres serkétoknál ez már nem tapasztalható.

A szűrővizsgálat menete a következő:

(1) A hajból távolítsunk el mindent (pl. hajgumit, hajcsatot, hajrátot stb.), amit a kitesztelés zavarhatna.

(2) A haját lazán szét kell bontani és elsősorban a fülök körül tartani, valamint a tarkó felől kell átvizsgálni. A vizsgálatot megfelelő világítás mellett, nagyító segítségével végezzük. Használjunk szűrő fogazalt (0,2-0,3 cm foglávolságú), ún. lejtűsűt, azaz, ugyanis biztonságban azonosítható a fertőzőletűség a pusztán szárad, szemmel körtendő vizsgálathoz képest. A szűrő használata megkönnyíti, ha a haj ényhén nedves.

## IRTÁS

Az elpusztulásukra alkalmas tetűirtó szerek a gyógyszerboltokban, esetleg a drogériákban vásárolhatók meg. A megvásárolt inószert minden esetben a címkén lévő használati utasítás szerinti, nagy gondossággal alkalmazzuk! A címkén feltüntetett halás kizárólag az Országos Tisztítóorvosi Hivatal által engedélyezett, CFTH engedélyszámmal ellátott, az Országos Epidemiológiai Központ által hatástanlasi szempontból bevizsgált tetűirtó szerek esetén garantható.

## (1) Hajmosás nélkül, egyszeri kezeléssel használható szer

Erre a PEDEX tetűirtó hajszesz alkalmas, amivel a hajás fejbőr és a hajal gondosan át kell nedvesíteni. A fejtűt készítményt megszáradásig (kb. 5-15 perc) hagyjuk a hajon. A behatási idő alatt amozgó, tevék és a serkék is elpusztulnak. Célszerű a tetűirtó szert a következő hajmosásig a hajon tartani.

## (2) Hajmosással, egyszeri kezeléssel használható szerek

Az erre alkalmas tetűirtó készítmények alkalmazási módja alóto.

\* A NIX tetűirtó szer felhasználásakor, a kezelést előlt a szokásos módon, samponnal mossunk hajal, majd alaposan öblítsük le és töröljük meg úgy, hogy nedves maradjon. A tetűirtó szer juttassuk a nedves hajra olyan mennyiségben, hogy az a hajal és a hajás fejbőr teljesen beborítsa. A készítményt 10 perc múlva gondosan öblítsük le.

\* A NOVOPED tetűirtó hajszesz alkalmazásakor a készítménnyel a száraz hajal és a hajás fejbőr (különös figyelemmel a fül mögötti és a tarkófélj területre) gondosan nedvesítsük át, majd száradás után hagyjuk legalább 6 óráni!) kereszűll a fejlen. A hosszú behatási idő miatt a kezelést célszerű lefekvés előlt elvégezni. Ezt követően a szokásos módon, samponnal mossunk hajal. A kezeléstől elpusztult tevéket és serkéket halmosás után, a még nedves hajról távolítsuk el.

## (3) Hajmosással, többszöri kezeléssel használható szer

A PARASIDOSE tetűirtó sampon felhasználásakor a hajal nedvesítsük be, majd a samponnal mossunk hajal, és a képződő habot hagyjuk a hajon 3 percig. Ezt követően a habot bő vízzel mossuk le, és a hajal szárítsuk meg. Mivel a tetűmentesség e készítmény esetén kizárólag többszöri hajmosással biztosítható, ezért még két alkalommal (elsőszőr 3-4, majd másodszoz 7-8 nappal az első kezelés után) a tetűirtó samponnal véggezzünk ismételt hajmosást.

Minden készítmény alkalmazásakor betartandó: Úgyelni kell arra, hogy a tetűirtó szer ne kerüljön a szembe, mert kóroható-gyulladási okozhat. A gyermek csukóit személt vattával kell védeni, és átmehnyben, mégis vélelenni a szembe jut vagy a gyákhátányára kerüli, bő, tiszta vízzel el kell távolítani. Kisbésedetlt börtületre nem szabad alkalmazni.

A tetűirtó szeres kezeléstől elpusztult serkéket a gyermek hajáról távolítsuk el, ugyanis a serkémentesség jelzi, hogy a kezelés során gondosan járunk el. Mivel a serkék a hajszálakhoz cementszerű anyaggal rögzülnek, az elpusztult serkéket elvácoltása gyakran nem könnyű. Az elhalt serkék állítólagosait ecetbe, mártott sűrűlésszel véggezzük, vagy a serkéket a hajszálaktól két kömlünkkel, esetleg csipesszel húzzuk le, vagy egyszerűen végjük le a hajszálakat. A fésűn, kéfen található fejtevék néhány percés forró vízbe mártással, a sapkán lévő pedig mosással pusztíthatók el.

## MEGELŐZÉS

Emek egyik legfőbb oknyab tényezője a szülői gondoskodási

Vegyük figyelembe, hogy – esetleg személyes tapasztalatunk hiánya miatt – gyakran magunk sem vesszük észre, ha a gyermek az óvodából, az iskolából vagy a nyári táborból tetvesen érkezik vissza, ezért a közösségbe, tetvesen engedjük el. Ha viszont nem figyelünk fel arra, hogy gyermekünk (különösen a tölle körül) gyakran vakarja a fejét, ottthon nem fordulunk kellő gondot a rendszeres hajápolásra, a hajmosásra és fésülésre, úgy a hajra kerülő felletű könyven és gyorsán elszaporodhat. Ezért a gyermek tisztálkodásának, fésűködésének rendszeres ellenőrzése nagyon fontos. Időtől időre vizsgáljuk át a gyermek haját, nincs-e benne élő tetű vagy serke.

Ha gyermekünk olyan közösségbe járna, ahol fejtevésségről hallunk, a PEDEX tetűirtó hajszesz felmosás után (akar rendszeres) alkalmazása a következő hajmosásig biztosítja a tetűmentességet. A PARANT és a PARASIDOSE fejtevé-riasztó aeroszol használata, majd a készítményhez megadott használati utasítás szerinti meghatározott időközönkénti ismétlése a megelőzés másik lehetősége.

## Információ a gyermekközösségben végzett, fejtevésségi szűrővizsgálatokról

Gyermekközösségben a védőnk rendszeres időközönként ellenőrzik a fejtevésséget, és szükség esetén a kezeléseket is elvégzik, amelyekben – indokolt esetben – a megel kömányhivataltól népegészségügyi szakkgazdálási szervainek kistérségi népegészség-ügyi intézetei is közreműködnek.

Amenyhelyben az ellenőrző vizsgálatok során az iskola-egészségügyi hálózat gyermeke hajában ismételten tetűt vagy serkét talál, közegészségügyi érdekből a kiszűrt gyermekel név szerinti kötelesek jeleneni az illetékes kistérségi intézetnek, amely gondoskodik a tetves gyermek könyvezetére (családájára sít) y kiterjedő vizsgálatról és szükség esetén a tetves személy kezeléséről.

XX

## Szülői nyilatkozati a fejtevésséggel kapcsolatos tájékoztatás átvételéről

Gyermek neve: ..... Csoportosztály: .....

A fejtevésség megelőzéséről, a szűrővizsgálatokról, a kezelés módjáról, a kiszűrt esetekkel kapcsolatos eljárás rendjéről a tájékoztatást megkaplam.

Datum: .....

alátírás

(Kérjük, szíveskedjen gyermeke óvodájában/skolájába visszajuttatni!)